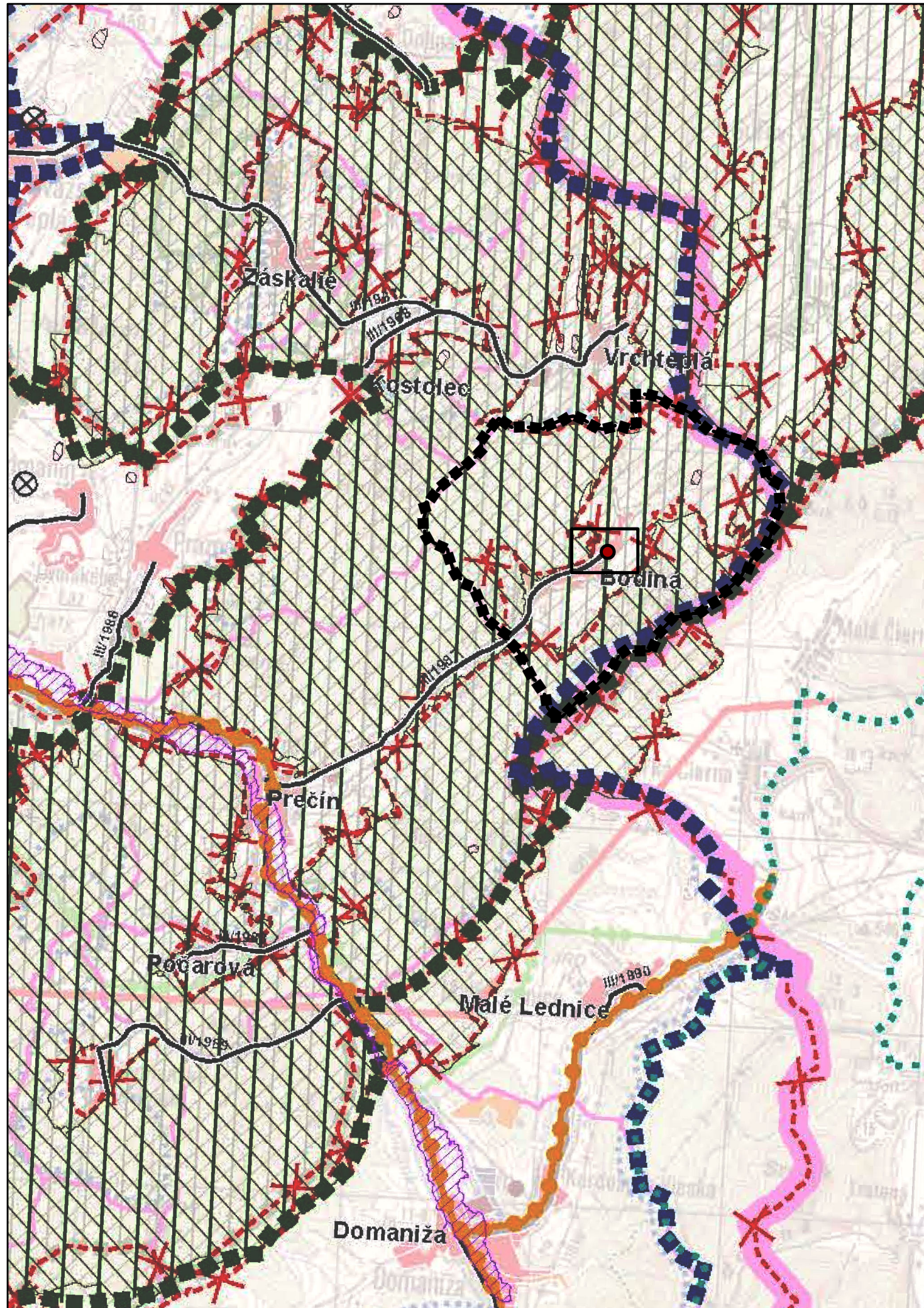


ZMENY A DOPLNKY Č.5



LEGENDA

- štátna hranica
- mesto
- obec
- plochy obytné
 - stav
 - návrh
 - výhľad
- plochy poľnohospodárskej výroby
 - stav
 - návrh
 - výhľad
- plochy priemyselnej výroby, skladov
 - stav
 - návrh
 - výhľad
- plochy rekreácie, cestovného ruchu a športu
 - stav
 - návrh
 - výhľad
- rekreačná zeleň
 - lesopark - stav
 - lesopark - návrh
 - plochy záhradkárskych osád - stav
 - plochy záhradkárskych osád - návrh
- špeciálne kultúry
 - ovocné sady
 - záhrady
 - vinice
 - chmeľnice
- plochy kúpeľných zariadení
 - plochy kúpeľných zariadení - stav
 - hranica kúpeľného územia - stav
- priemyselné parky
 - celostátného významu - návrh
 - regionálneho významu - návrh
- agropark
 - návrh
- ochranné pásma fariem
 - stav
- ochranné lesy
 - stav
- pamiatkové územia
 - mestská pamiatková rezervácia - stav
 - pamiatková zóna - stav
 - pamiatková zóna - návrh
- národné kultúrne pamiatky (NKP)
 - stav (vybrané)
- ochranné pásmo NKP
- chránená vodohospodárska oblasť (CHVO)
 - stav
- PHO zdrojev pitných vôd
- ochranné pásmo prírodných liečivých zdrojov a prírodných minerálnych zdrojov
 - I. stupeň - stav
 - II. stupeň - stav
 - výhľad
- vodné nádrže
 - výhľad
- polder
 - stav
- lokality doplnku
- hranica obce Bodiná
- diaľnice
 - stav
- rýchlostné cesty
 - stav
 - návrh
 - výhľad
- diaľničný prívádzací
 - stav
 - návrh
 - výhľad
- cesty I. triedy
 - stav
 - návrh
 - výhľad
- cesty II. triedy
 - stav
 - návrh
 - výhľad
- cesty III. triedy
 - stav
 - návrh
 - výhľad
- mimoúrovňové križovatky
 - diaľnic a rýchlostných ciest
 - stav
 - návrh
 - výhľad
 - cest I. triedy
 - stav
 - návrh
 - výhľad
- vybrané železničné stanice
- hraničné prechody
 - hraničný prechod cestný - stav
 - hraničný prechod železničný - stav
- vodné cesty AGN
 - výhľad
- prístavy AGN
 - výhľad
- prístav športový
 - výhľad
- terminál kombinovanej dopravy
 - výhľad
- plochy letísk
 - stav
 - návrh
- nadregionálne letiská pre medzin. dopravu
 - stav
 - návrh
- regionálne aeroklubové letiská
 - stav
- letiská pre letecké práce
 - stav

- ochranné pásma letísk
 - so zákazom stavieb - stav
 - s výškovým obmedzením - stav
 - ostatné - stav
- veľkoplošné chránené územia
 - chránená krajinná oblasť (CHKO) - stav
- maloplošné chránené územia
 - stav
 - návrh
- NATURA 2000
 - chránené vtáčie územia (CHVÚ) - stav
 - územia európskeho významu (UEV) - stav
- mokrade
 - mokrade národného významu - stav
 - mokrade regionálneho významu - stav
 - mokrade regionálneho významu - návrh
- chránené ložiskové územia (CHLÚ)
 - stav
- dobyvacie priestory (DP)
 - stav
 - našazené ložiská - stav
 - nešazené ložiská - stav
- ložiská nevyhradených nerastov (LNN)
 - stav
- poddolané územia
 - stav
- zozuvné územia
 - svahové deformácie - stav
- staré banské diela
 - stav
- ložiská rašeliný
 - stav
- zdroje znečistenia ovzdušia
 - stav
- spalovne odpadov
 - stav
- zariadenia na spoluspaľovanie odpadov
 - stav
- sklady odpadov
 - stav
- haldy z úpravy a sprac. rúd (mimo areálu)
 - stav
- odkalká
 - stav
- elektrické stanice ZVN/VVN
 - stav
 - návrh - rekonštrukcia (prerok na vyššiu transformáciu)
 - výhľad
- elektrické vedenia ZVN
 - stav
 - návrh
 - výhľad
- plynovody VVTL
 - stav
- seizmická
 - stav

LEGENDA - ZMENY A DOPLNKY Č. 3

- hranica kraja
- hranica okresu
- hranica obce
- mesto
- obec
- ochranné pásmo NKP
- priemyselné parky
 - celostátného významu - návrh
 - regionálneho významu - návrh
- mimoúrovňové križovatky
- diaľnic a rýchlostných ciest
 - stav
 - návrh
 - výhľad
- cest I. triedy
 - stav
 - návrh
 - výhľad
- cestná sieť
- diaľnice
 - stav
- rýchlostné cesty
 - stav
 - návrh
 - výhľad
- diaľničný prívádzací
 - stav
 - návrh
 - výhľad
- cesty II. triedy
 - stav
 - návrh
 - výhľad
- cesty III. triedy
 - stav
 - návrh
 - výhľad
- odkalká
 - stav
- železničná sieť
 - vysokorychlostná železničná trať (VRT)
 - výhľad
 - železničné trate medzinárodné
 - stav
 - návrh
 - železničné trate nadregionálne
 - stav
 - železničné trate regionálne
 - stav
- elektrické vedenia ZVN
 - stav
 - návrh štvorpruh
 - výhľad
- ochranné pásmo vodárnskych zdrojov
 - stav
- ochranné pásmo prírodných liečivých zdrojov a zdrojov prírodných minerálnych vôd
 - I. stupeň, stav
 - II. stupeň, stav
 - III. stupeň, stav
- chránená vodohospodárska oblasť (CHVO)
 - stav
- záplavová čiara Q100
 - stav
- javy na zrušenie
 - bodový jav na zrušenie
 - liniový jav na zrušenie
 - plošný jav na zrušenie

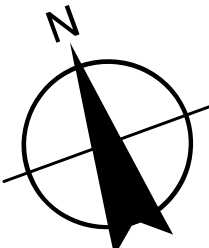
Zdroj údajov: ÚPN - VÚC Trenčianskeho kraja
ZMENY A DOPLNKY Č.3 ÚPN - VÚC Trenčianskeho kraja

	NÁZOV ÚPD:					ČÍSLO VÝKRESU:
	ZMENY A DOPLNKY Č.5 ÚZEMNÉHO PLÁNU OBCE BODINÁ					1.
NÁZOV VÝKRESU:						
ŠIRŠIE VZŤAHY						
MIERKA:	OBSTARÁVATEĽ:	SPRACOVATEĽ:	ZODPOVEDNÝ RIEŠITEĽ:	DIGITÁLNE SPRACOVANIE	DÁTUM:	
1 : 50 000	ING. SLAMKOVÁ	URBIZ s.r.o.	ING. ARCH. Z. BRZÁ	BC. MIČÍK	JÚN 2024	

ÚZEMNÝ PLÁN OBCE
BODINÁ
ZMENY A DOPLNKY č.5

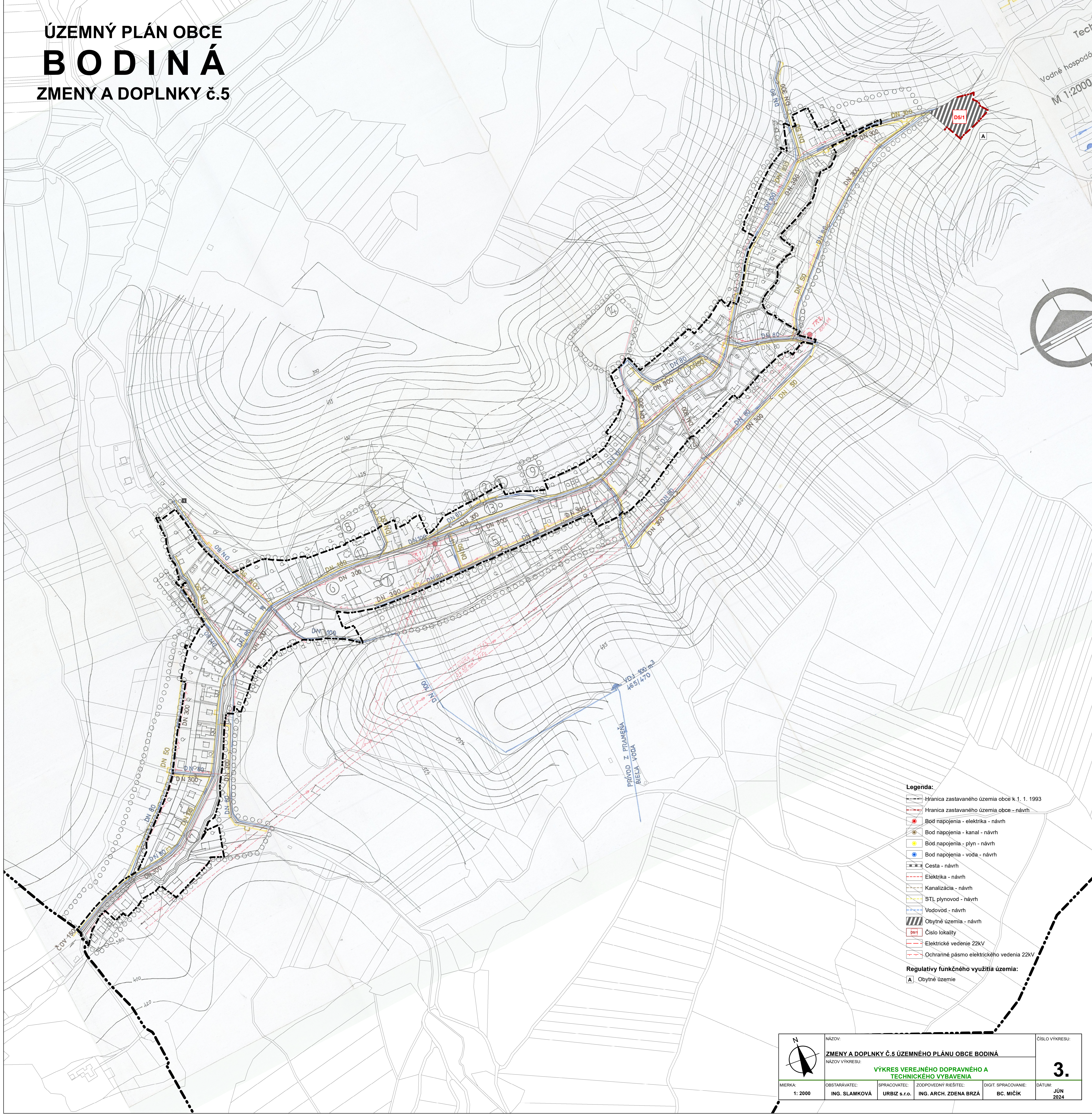
M 1:2000
LEGENDA

- Legenda:**
- Hranica zastavaného územia obce k 1. 1. 1993
 - Hranica zastavaného územia obce - návrh
 - Bod napojenia - elektrika - návrh
 - Bod napojenia - kanal - návrh
 - Bod napojenia - plyn - návrh
 - Bod napojenia - voda - návrh
 - Cesta - návrh
 - Elektrika - návrh
 - Kanalizácia - návrh
 - STL plynovod - návrh
 - Vodovod - návrh
 - Ochranné pásmo lesa
 - Obytné územia - návrh
 - Číslo lokality
 - Les
 - Elektrické vedenie 22kV
 - Ochranné pásmo elektrického vedenia 22kV
 - Územie európskeho významu - SKUEV0256 Strážovské vrchy
 - CHKO Strážovské vrchy
 - Zosuv - stabilizovaný
 - Zosuv - potenciálny
- Regulatívny funkčný využitia územia:**
- A Obytné územie

	NÁZOV: ZMENY A DOPLNKY Č.5 ÚZEMNÉHO PLÁNU OBCE BODINÁ	CÍSLO VÝKRESU: 2.		
	NÁZOV VÝKRESU: KOMPLEXNÝ VÝKRES PRIESTOROVÉHO USPORIADANIA, VEREJNÉHO DOPRAVNÉHO VYBAVENIA A PRVKAMI OCHRANY PRÍRODY.	DÁTUM: JÚN 2024		
MIERKA: 1: 2000	OBSTARÁVATEL: ING. SLAMKOVÁ	SPRACOVATEL: URBIZ s.r.o.	ZODPOVEDNÝ RIEŠITEĽ: ING. ARCH. ZDENA BRZÁ	DIGIT. SPRACOVANIE: BC. MIČIK

ÚZEMNÝ PLÁN OBCE
BODINÁ
 ZMENY A DOPLNKY č.5

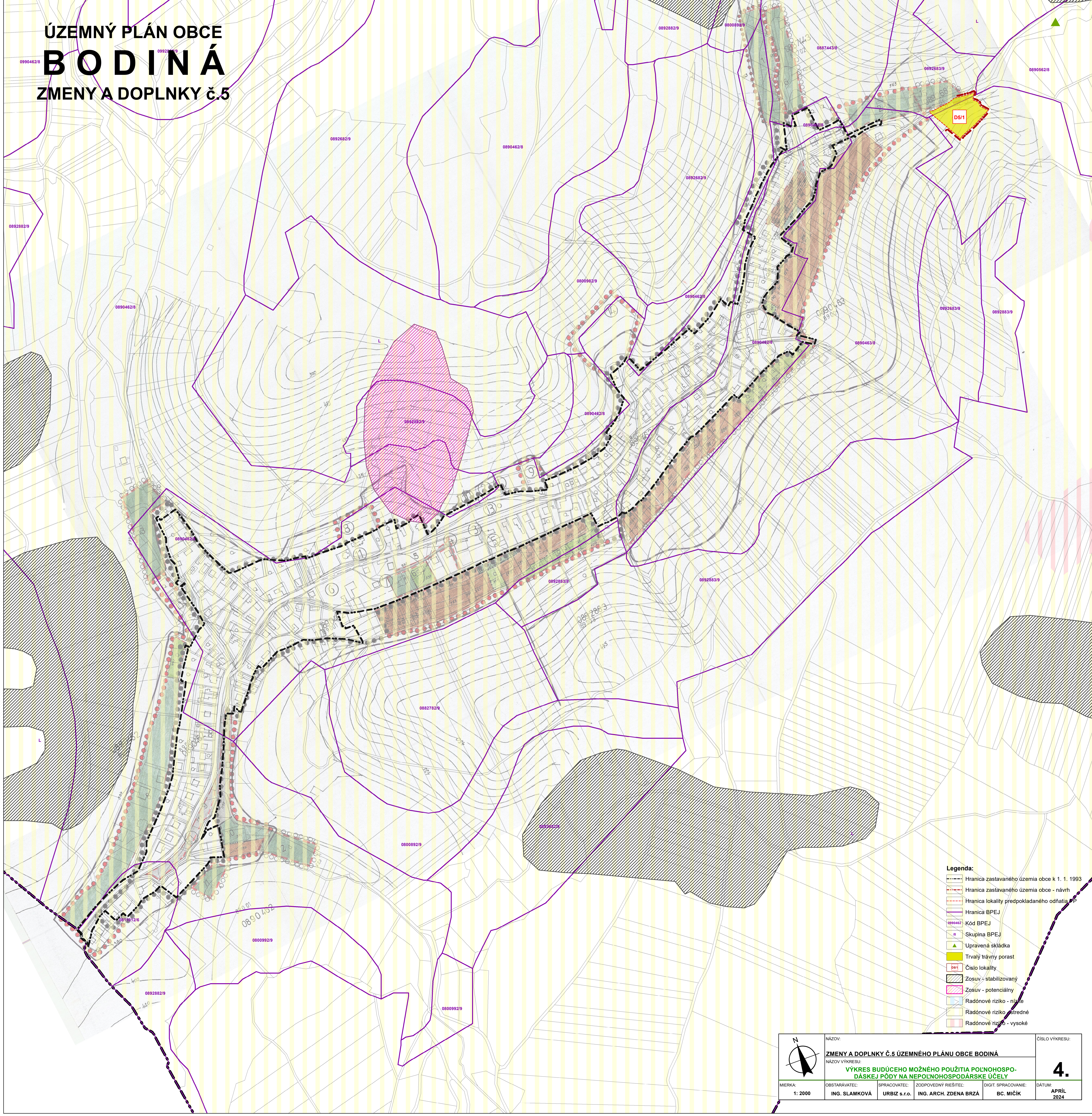
Technická
 Vodné hospodárstvo
 M 1:2000



- Legenda:**
- Hranica zastavaného územia obce k 1. 1. 1993
 - Hranica zastavaného územia obce - návrh
 - Bod napojenia - elektrika - návrh
 - Bod napojenia - kanal - návrh
 - Bod napojenia - plyn - návrh
 - Bod napojenia - voda - návrh
 - Cesta - návrh
 - Elektrika - návrh
 - Kanalizácia - návrh
 - STL plynovod - návrh
 - Vodovod - návrh
 - Obytné územia - návrh
 - Číslo lokality
 - Elektrické vedenie 22kV
 - Ochranné pásmo elektrického vedenia 22kV
- Regulatívny funkčný využitia územia:**
- Obytné územie

	NÁZOV: ZMENY A DOPLNKY Č.5 ÚZEMNÉHO PLÁNU OBCE BODINÁ			ČÍSLO VÝKRESU: 3.	
	NÁZOV VÝKRESU: VÝKRES VEREJNÉHO DOPRAVNÉHO A TECHNICKÉHO VYBAVENIA				
MIERKA: 1: 2000	OBSTARÁVATEL: ING. SLAMKOVÁ	SPRACOVATEL: URBIZ s.r.o.	ZODPOVEDNÝ RIEŠITEĽ: ING. ARCH. ZDENA BRZÁ	DIGIT. SPRACOVANIE: BC. MIČIK	DÁTUM: JÚN 2024

ÚZEMNÝ PLÁN OBCE
BODINÁ
 ZMENY A DOPLNKY č.5



- Legenda:**
- Hranica zastavaného územia obce k 1. 1. 1993
 - - - Hranica zastavaného územia obce - návrh
 - Hranica lokality predpokladaného odňatia ÚP
 - Hranica BPEJ
 - 0990442 Kód BPEJ
 - Skupina BPEJ
 - ▲ Upravená skládka
 - Trvalý trávny porast
 - bo1 Číslo lokality
 - Zosuv - stabilizovaný
 - Zosuv - potenciálny
 - Radónové riziko - nízke
 - Radónové riziko - stredné
 - Radónové riziko - vysoké

	NÁZOV: ZMENY A DOPLNKY Č.5 ÚZEMNÉHO PLÁNU OBCE BODINÁ NÁZOV VÝKRESU: VÝKRES BUDÚCEHO MOŽNÉHO POUŽITIA POĽNOHOSPO- DÁSKEJ PÓDY NA NEPOĽNOHOSPODÁRSKE ÚČELY	CÍSLO VÝKRESU: 4.
	MIERKA: 1: 2000	OBSTARÁVATEĽ: ING. SLAMKOVÁ
	SPRACOVATEĽ: URBIZ s.r.o.	ZODPOVEDNÝ RIEŠITEĽ: ING. ARCH. ZDENA BRZÁ
	DIGIT. SPRACOVANIE: BC. MIČIK	



ZMENY A DOPLNKY č.5 ÚZEMNÉHO
PLÁNU OBCE

B O D I N Á

august 2024

OBSAH

<u>A.1. ZÁKLADNÉ ÚDAJE</u>	<u>3</u>
A.1.1. Hlavné ciele riešenia	4
A.1.2. Vyhodnotenie doterajšieho územného plánu	4
A.1.3. Údaje o súlade riešenia s pokynmi pre spracovanie	4
<u>A.2. RIEŠENIE ZaD č.5</u>	<u>6</u>
A.2.1. Vymedzenie riešeného územia	6
A.2. 2. Väzby vyplývajúce z riešenia a záväzných častí územného plánu regiónu	6
A.2. 3. Základné demografické, sociálne a ekonomické rozvojové predpoklady	9
A.2. 4. Riešenie záujmového územia a širšie vzťahy	10
A.2. 5. Návrh urbanistickej koncepcie priestorového usporiadania	10
A.2. 6. Návrh funkčného využitia územia	14
A.2. 7. Návrh riešenia bývania, občianskeho vybavenia so sociálnou infraštruktúrou, výroby a rekreácie	16
A.2. 8. Vymedzenie zastavaného územia	17
A.2. 9. Vymedzenie ochranných pásiem a chránených území	17
A.2.10. Návrh riešenia záujmov obrany štátu, požiarnej ochrany, ochrany pred povodňami	18
A.2. 11. Návrh ochrany prírody a tvorby krajiny	19
A.2. 12. Návrh verejného dopravného a technického vybavenia	21

A.2. 13. Konceptia starostlivosti o životné prostredie	23
A.2. 14. Vymedzenie a vyznačenie prieskumných území, chránených ložiskových území a dobývacích priestorov	23
A.2. 15. Vymedzenie plôch vyžadujúcich zvýšenú ochranu	24
A.2. 16. Vyhodnotenie perspektívneho použitia poľnohospodárskej pôdy a lesnej pôdy	25
A.2. 17. Hodnotenie navrhovaného riešenia	27
A.2. 18. Záväzná časť	29

Zmeny a doplnky č.5 ÚPN-O Bodiná

Obsahuje textovú časť, ktorá je spracovaná ako samostatná príloha schválenej územnoplánovacej dokumentácie obce v rozsahu riešených zmien a doplnkov. Člení sa na smernú a záväznú časť. V zmysle zákona č.50/1976 v znení neskorších predpisov a Vyhlášky 55/2001. O úprave smernej časti rozhoduje obstarávateľ.

Grafická časť územnoplánovacej dokumentácie obsahuje výkresy :

1. Širšie vzťahy M 1 : 50 000
2. Komplexný výkres priestorového usporiadania, verejného dopravného vybavenia s prvkami ochrany prírody. M 1 : 2 000
3. Výkres perspektívneho použitia poľnohospodárskej pôdy na nepoľnohospodárske účely M 1 : 2 000

A.1. ZÁKLADNÉ ÚDAJE

Názov : Zmeny a doplnky č.5 Územného plánu obce Bodiná

Obstarávateľ : Obec Bodiná
Bodiná č. 102
018 15 Prečín

Spracovateľ: URBIZ s.r.o.

Zodpovedný riešiteľ: Ing. arch. Zdenka Brzá Odborne
spôsobilá osoba : Ing. Marta Slámková, reg. č. 459

Podľa §2a. zákona č.50/1976 Zb. O
územnom plánovaní a stavebnom
poriadku v znení neskorších predpisov

Obec: Bodiná
rozloha :747,04 ha
počet obyvateľov : 493 (k 1.1. 2021)

Okres: Považská Bystrica

Kraj: Trenčiansky

A. 1. 1. HLAVNÉ CIELE RIEŠENIA

Hlavným dôvodom obstarania zmien a doplnkov č.5 k Územnému plánu obce Bodiná – (ďalej ZaD č.5 UPN-O Bodiná), je požiadavka vlastníka pozemku na novú výstavbu rodinného domu . Obec rozhodla na základe žiadosti vlastníka o zaradenie pozemku do plôch pre výstavbu a predloženého kladného stanoviska od CHKO Strážovské vrchy č. CHKOSV/321-007/2022 zo dňa 04.10.2022 a stanoviska č. OU-PB-PL02-2023/006665-002 zo dňa 05.05.2023, o zaradení parcely KNC-1057/1 do Zmien a doplnkov č.5 ÚPN-O Bodiná.

Návrh Zmien a doplnkov č.5 územného plánu obce Bodiná navrhuje rozvoj funkcie bývania na lokalite D5/1 Predlamačie.

- ▣ **D5/1 – Predlamačie** v k.ú. Bodiná, návrh rozširuje zastavané územie obce o lokalitu č. D5/1, (parcela KNC 1057/1) nadväzuje na zastavané územie obce Bodiná k 1.1.1990 , na lokalite sa navrhuje výstavba dvoch rodinných domov.

A. 1. 2. VYHODNOTENIE DOTERAJŠIEHO ÚZEMNÉHO PLÁNU

Text platí v znení ZaD č.5 UPN-O Bodiná, dopĺňa sa :

- ▣ Zmeny a doplnky č.4 boli schválené uznesením č. 5/2024 zo dňa 17.04.2024
- ▣ Obec Bodiná dňa 01.07.2024 uznesením č.21/2024 schválila vypracovanie Zmien a doplnkov č.5 Územného plánu obce Bodiná pre vlastníka pozemku Zdenka Kováčika na parcelách KNC -1085/1 a KNC -1057/1

A. 1. 3. ÚDAJE O SÚLADE RIEŠENIA ÚZEMIA S POKYNNI PRE SPRACOVANIE

Text platí v znení ZaD č.4 UPN-O Bodiná, dopĺňa sa :

Obec Bodiná obstarávaním ZaD č.5 UPN-O Bodiná požaduje doplniť požiadavku vlastníka pozemku na výstavbu rodinného domu na parcele KNC -1057/1 v k.ú. Bodiná.

Obstarávateľ posúdil, že sa nejedná o zmenu koncepcie platnej ÚPD obce Bodiná a požiadavky na riešenie ZaD č.5 UPN-O Bodiná sú v súlade so schválenými Územnohospodárskymi zásadami pre spracovanie Územného plánu obce Bodiná, schválené v obecnom zastupiteľstve uznesením č. 6/1994 zo dňa 19.08.1994.

Postup obstarania a spracovania ZaD č.5 UPN-O Bodiná je v súlade so zákonom č. 50/1976 Z. z. (Stavený zákon) v znení neskorších predpisov a Vyhláškou č. 55/2001 Z. z. o ÚPP a ÚPD.

Rozsah spracovania:

- ▣ **textová časť** ▣ **grafická časť**

Textová časť ZaD č.5 UPN-O Bodiná je samostatnou prílohou textovej časti schváleného „ÚPN - Z Bodiná “ v znení neskorších zmien a doplnkov.

ZMENY A DOPLNKY č. 5 ÚZEMNÉHO PLÁNU OBCE BODINÁ

V prípade Zmien a doplnkov č.5 ÚPN-O Bodiná obstarávateľ rozhodol o vypracovaní textovej časti primerane, týka sa to lokality D5/1.

Výkresy grafickej časti ZaD č.5 UPN-O Bodiná sú spracované formou sútláže návrhu a výkresov schválenej územnoplánovacej dokumentácie ÚPN-Z Bodiná (r.1995).

Cieľom predmetného doplnku je :

- definovanie základných zásad a záväzných regulatívov pre nové priestorové usporiadanie a funkčné využitie riešenej lokality D5/1 v obci Bodiná
- vytvoriť predpoklady pre napojenie pozemku na verejné siete technickej infraštruktúry v navrhovanom obytnom území;
- stanoviť prípustné, obmedzené, či zakázané funkčné využitie plôch a určiť zásady pre ochranu prvkov krajiny
- definovať zábery poľnohospodárskej pôdy

Podklady použité pri spracovaní tejto dokumentácie :

- ÚPN VÚC Trenčín (1998) a jeho zmien a doplnkov (2018) v aktuálnom znení ZaD č.3
- Schválená územnoplánovacia dokumentácia vzťahujúca sa k riešeniu územia ÚZEMNÝ PLÁN OBCE BODINÁ, Projekt LV (Ing. arch. Viliam Leszay) rok spracovania 1995, schválený OZ v Bodinej uznesením č. 6/1995/1 dňa 4.8. 1995;
- UPN-Z Bodiná - Doplnok č. 1 - apríl 2003;
- ÚPN-Z Bodiná - Doplnok č.2. - júl 2008;
- Zmeny a doplnky č.3 UPN-O Bodiná – december 2015.
- Zmeny a doplnky č.4 UPN-O Bodiná – apríl 2024
- Prieskumné práce v teréne za účelom zistenia skutočného stavu funkčného využitia plôch, priestorových pomerov, negatívnych javov a pod.
- Údaje o bonite (kvalite) poľnohospodárskej pôdy – mapy v M = 1 : 2 000 s hranicami a číslami BPEJ.
- Súpis parciel katastra nehnuteľnosti.
- Mapové podklady v mierke M = 1 : 2 000.
- Stanovisko CHKO Strážovské vrchy č. CHKOSV/321-007/2022 zo dňa 04.10.2022
- Stanovisko Okresného úradu Považská Bystrica ,odboru pozemkového a lesného č. OU-PB-02-2023/006665-002 zo dňa 05.05.2023
- Vyhláška č. 434/2009 Z. z .Vyhláška Ministerstva životného prostredia Slovenskej republiky, ktorou sa vyhlasuje Chránené vtáčie územie Strážovské vrchy

A.2. RIEŠENIE ZaD č.5 ÚPN - O BODINÁ

A.2.1. VYMEDZENIE RIEŠENÉHO ÚZEMIA A JEHO GEOGRAFICKÝ OPIS

Text platí v znení ZaD č.4 UPN-O Bodiná, dopĺňa sa :

Riešeným územím ZaD č.5 UPN-O Bodiná je rozvojová plocha bývania D5/1, ktorú obec Bodiná požadovala doplniť do územného plánu obce Bodiná, na základe žiadosti stavebníka a predložených stanovísk od CHKO Strážovské vrchy a OU Považská Bystrica pozemkového a lesného odboru, obstarávateľ územnoplánovacej dokumentácie sa rozhodol požiadavku vlastníka pozemku akceptovať.

Návrh ZaD č.5 ÚPN-O Bodiná rozvíja obytné územie obce o plochu D5/1.

Rozvojová plocha D5/1 Predlmačie sa nachádza v severovýchodnej časti obce, na konci zastavaného územia k 1.1.1990, za potokom Bodianka na severne orientovanom svahu. Umiestnenie rodinných domov je limitované ochranným pásmom lesa a ochranným pásmom vodného toku (5m od toku) Bodianka. Lokalita sa nachádza v CHKO Strážovské vrchy. K navrhovanej lokalite je potrebné vybudovať prípojky na technickú infraštruktúru a dopravnú sieť miestnych komunikácií (premostenie Bodianky).

A.2.2. VÄZBY VYPLÝVAJÚCE Z RIEŠENIA A ZÁVÄZNÝCH ČASTÍ ÚZEMNÉHO PLÁNU REGIÓNU

Text platí v znení ZaD č.4.

A.2.3. ZÁKLADNÉ DEMOGRAFICKÉ, SOCIÁLNE A EKONOMICKÉ ROZVOJOVÉ PREDPOKLADY OBCE

Text platí v znení ZaD č.4 UPN-O Bodiná.

OBYVATEĽSTVO

Text platí v znení ZaD č.4 UPN-O Bodiná

BYTOVÝ FOND

Text platí v znení ZaD č.4 UPN-O Bodiná

A.2.4. RIEŠENIE ZÁUJMOVÉHO ÚZEMIA A ŠIRŠIE VZŤAHY

Text platí v znení ZaD č.4 UPN-O Bodiná, dopĺňa sa :

Lokalita D5/1 Predlmačie riešená v územnoplánovacej dokumentácii sa nachádza v k.ú. Bodiná, mimo hraníc zastavaného územia, v priamej nadväznosti na zastavané plochy v severovýchodnej časti obce Bodiná za vodným tokom Bodianka, na severnom svahu, v CHKO Strážovské vrchy, v CHVÚ Strážovské vrchy.

A.2.5. NÁVRH URBANISTICKEJ KONCEPCIE PRIESTOROVÉHO USPORIADANIA

Text platí v znení ZaD č.4 UPN-O Bodiná, dopĺňa sa :

V katastrálnom území **Bodiná** sa v rámci predkladanej územnoplánovacej dokumentácie Zmeny a doplnky č.5 ÚPN-O rieši rozvojová plocha D5/1 výstavbu dvoch rodinných domov. Parcela sa čiastočne nachádza v ochrannom pásme lesa, podľa stanoviska OU Považská Bystrica pozemkového a lesného odboru je možné stavbu umiestniť v ochrannom pásme lesa cca 30,0 m od hranice lesného pozemku v záujme predídenia škôd na majetku a osobách spôsobených prípadnými vývratmi a zlomami najbližších lesných drevín.

Lokalita D5/1- Predlamačie nadväzuje, na jestvujúcu zástavbu v obci. Dopravné napojenie sa navrhuje cez most ponad potok Bodianka napojením na miestnu obecnú komunikáciu.

Napojenie na sieť technickej infraštruktúry : pre zásobovanie pitnou vodou bude vybudovaná samostatná studňa, odkanalizovanie bude do nepriepustnej žumpy umiestnenej na pozemku stavebníka, vykurovanie bude alternatívnymi zdrojmi energie prípadne plynovou prípojkou. Elektrická a plynová prípojka bude individuálnymi prípojkami s napojením na existujúce verejné siete technickej infraštruktúry v zmysle ÚPN-O Bodiná.

Celá obec sa nachádza v CHKO Strážovské vrchy a tým aj lokalita je dotknutá opatreniami vyplývajúcimi z CHKO. Hlavnou kompozičnou zásadou je zachovanie vidieckeho charakteru sídla s množstvom prírodných prvkov v obraze sídla (výsadba charakteristických rastlín, drevín). V architektonickom stvárnení nových objektov rodinných domov je účelné použiť prvky typickej architektúry (zastrešenie krovom) s použitím charakteristických materiálov. Pre zvýšenie kvality krajinárskeho obrazu obce sa odporúča použiť jednotný sklon striech a tiež rovnakú farebnosť striech, omietok objektov. Návrh je spracovaný pre obdobie do roku 2035.

Rozvoj obytnej funkcie sa navrhuje v nasledovných lokalitách :

Pre rozvoj funkcie bývania v obci Bodiná sa navrhuje lokalita D5/1 pre umiestnenie dvoch rodinných domov.

- Celá obec sa nachádza v CHKO Strážovské vrchy v chránenej vodohospodárskej oblasti Strážovské vrchy. Časť obce k.ú. Bodiná sa nachádza v chránenom vtáčie územie Strážovské vrchy podľa vyčlenených vyčlenených parciel vo Vyhláske MŽP SR č. 434/2009, parcela KNC č.1057/1 nie je súčasťou SKCHVU 028.

Označenie plochy	Miestny názov	Hlavné funkčné využitie	Rozloha v ha	Počet rodinných domov návrh	Počet obyvateľov návrh
D5/1	Predlamačie	Obytné územie	0,3657	2	6

KULTÚRNE A HISTORICKÉ HODNOTY*Platí v znení ZaD č.4***PRÍRODNÉ HODNOTY***Platí v znení ZaD č.4 , dopĺňa sa :*

Riešená lokalita D5/1 (Predlmačie) sa nachádza na území Chránenej krajinej oblasti (CHKO) Strážovské vrchy, kde platí druhý stupeň ochrany podľa § 13 zákona o ochrane prírody . Orgán ochrany prírody a krajiny tu neeviduje žiadne chránené územia, rovnako tu nezasahujú žiadne prvky RÚSES evidované v ÚPN VÚC Trenčianskeho kraja. Lokalita nezasahuje do prvkov regionálneho územného systému ekologickej stability, ktorý bol schválený v rámci UPN VÚC Trenčianskeho kraja v znení neskorších zmien a doplnkov. Rovnako leží mimo zmapovaných migračných biokoridorov nachádzajúcich sa na území obce.

A.2.6. NÁVRH FUNKČNÉHO VYUŽITIA ÚZEMIA*Text platí v znení ZaD č.4 UPN-O Bodiná, dopĺňa sa :*

Pre navrhovanú plochu ZaD č.5 UPN-O Bodiná stanovujeme reguláciu prípustného a neprípustného funkčného využitia prostredníctvom nasledovných regulatívov :

A – obytné územie*Uvádza sa pre úplnosť informácie. Regulatív je uvedený aj v ZaD č.4. :***A – obytné územie****Charakteristika**

Plochy určené pre výstavbu rodinných domov a k nim prislúchajúce nevyhnutné zariadenia, napr. garáže, verejné dopravné a technické vybavenie, zeleň a detské ihriská, prevádzky malovýroby, obchodu a služieb, prípadne drobných hospodárskych stavieb pre drobnochov ako doplnkové k hlavným objektom. Hustota zástavby, členenie a výška stavieb na bývanie musí umožňovať dodržiavanie odstupov a vzdialeností potrebných na osídlenie a presvetlenie bytov, na zachovanie súkromia bývania, na požiarnu ochranu a civilnú obranu a na vytváranie plôch zelene tak, aby bol zachovaný vidiecky charakter zástavby

Rozvojové plochy bývania v rodinných domoch riešené v ZaD č.5 :

D5/1 Predlmačie

Prípustné funkčné využitie

1. riešené územie v uvedených lokalitách rozvíjať ako obytné územie so zodpovedajúcou dopravnou a technickou infraštruktúrou nevyhnutnou pre obsluhu územia
2. obytné územie využívať ako územie so samostatne stojacimi rodinnými domami s príľahlými záhradami, sadiami
3. maximálne percento zastavanosti je pri pozemkoch s výmerou do 900 m² : 50 %
4. maximálne percento zastavanosti je pri pozemkoch s výmerou nad 950 m² : 40 %
5. architektúra rodinných domov bude zodpovedať vidieckemu prostrediu (použitie tradičných materiálov a typickej farebnej škále), minimálne 40% pôdorysnej plochy objektov rodinných domov bude zastrešená krovom .
6. územie obce Bodiná sa nachádza v oblasti s výskytom stredného radónového rizika. Vhodnosť a podmienky stavebného využitia území lokalít s výskytom stredného radónového rizika je potrebné posúdiť podľa zákona č. 355/2007 Z. z.. o ochrane, podpore a rozvoji verejného zdravia a o zmene a doplnení niektorých zákonov v znení neskorších predpisov a vyhlášky MZ SR č. 98/2018 Z. z., ktorou sa ustanovujú podrobnosti o obmedzovaní ožiarovania pracovníkov a obyvateľov z prírodných zdrojov ionizujúceho žiarenia.
 - ☐ na lokalite D5//1s novými ulicami zvoliť typ osvetlenia, ktorý minimalizuje svetelný smog;
7. v zmysle § 49 zákona č.364/2004 Z.z. o vodách a vykonávacej normy STN 75 2102 je nutné zachovať ochranné pásmo potoka Bodianka v šírke 5m od brehovej čiary obojstranne a od ostatných vodných tokov 4m od brehovej čiary obojstranne
 - ☐ v ochrannom pásme vodných tokov nie je prípustná orba, stavanie objektov, zmena reliéfu ťažbou, navážkami, manipulácia s látkami škodiacimi vodám, výstavba súbežných inžinierskych sietí; zároveň je nutné zachovať prístup mechanizácie správcu vodného toku k pobrežným pozemkom z hľadiska realizácie opráv, údržby a povodňovej aktivity
 - ☐ v záujme zabezpečenia ochrany územia pred povodňami musia byť rozvojové aktivity v súlade so Zákonom č.7/2010 Z.z. o ochrane pred povodňami.
 - ☐ navrhované križovania inžinierskych sietí s vodnými tokmi musia byť technicky riešené v zmysle STN 73 6822 „Križovanie a súbehy vedení a komunikácií s vodnými tokmi“
 - ☐ akákoľvek investorskú činnosť a výsadba porastov v blízkosti vodných tokov a ich ochranného pásma musí byť odsúhlasená so správcom toku
 - ☐ všetky stavebné objekty musia byť situované mimo ochranných pásiem sietí technickej infraštruktúry, ktoré sa vyskytujú v území
8. všetky stavebné objekty musia byť situované mimo ochranných pásiem technickej infraštruktúry, ktoré sa vyskytujú v území (OP VN = 20m)
- 9.. V lokalitách s vyšším sklonom svahov určených pre rozvoj výstavbou rodinných domov je potrebné vykonať opatrenia pre spomalenie povrchového odtoku najmä z dopravnej infraštruktúry.
13. V rámci všetkých rozvojových lokalít sa požaduje odvádzanie dažďových vôd zo striech a spevnených plôch riešiť prednostne v mieste dopadu (na pozemku investora) tak, aby odtok z územia nebol zvýšený v porovnaní so stavom pred realizáciou výstavby a to najmä v nadväznosti na vyšší sklon niektorých rozvojových lokalít. Odvádzanie

nadbytočného povrchového odtoku sa odporúča riešiť vsakovaním do podlažia v mieste dopadu,

V prípade nevhodného hydrogeologického podlažia sa odporúča riešiť povrchový odtok akumuláciou v retenčných nádržiach a vodu využiť na zavlažovanie v období sucha. Zachytávanie pridaného odtoku v mieste dopadu môže zabrániť vzniku povodní vybrežením z koryta toku v nižšie položených lokalitách a zároveň pomôcť v boji so suchom.

14. Pri výrube drevín mimo lesných pozemkov je potrebné postupovať podľa § 47 zákona o ochrane prírody a krajiny. Ak orgán ochrany prírody (Obecný úrad Bodiná v zastavanom území obce, Okresný úrad Považská Bystrica mimo ZÚO) nariadi náhradnú výsadbu podľa § 48 uvedeného zákona, treba uprednostniť geograficky pôvodné druhy drevín.

Prípustné funkčné využitie v obmedzenom rozsahu

1. okrem obytnej funkcie - je možné na pozemkoch rodinných domov umiestňovať ďalšie doplnkové funkcie zvyšujúce komfort obyvateľov (altánky, pergoly, bazény) v takej miere, ktorá z hľadiska obsluhy efektívne zabezpečuje potreby obyvateľov a tiež prislúchajúce doplnkové zariadenia (garáže, drobné hospodárske objekty)
2. na pozemkoch izolovaných rodinných domov je možnosť výstavby drobných stavieb hospodárskych objektov pre skladovanie poľnohospodárskych produktov a pre drobnochov zvierat podľa toho, ako upravuje VZN obce
3. parkovanie je potrebné riešiť na pozemkoch rodinných domov
4. v obytnom území je prípustné umiestňovať komerčnú vybavenosť v objeme objektov rodinných domov ako doplnkové funkčné využitie
5. zriaďovať plochy zelene v rozsahu zodpovedajúcom estetickým, hygienickým a ekostabilizačným potrebám

Nepripustné funkcie

1. budovanie obytných budov a ich častí v ochranných pásmach bez vyjadrenia vecne príslušných inštitúcií
2. v obytných územiach je neprípustné umiestňovať a zriaďovať areály, prevádzky, predajne, sklady, ktoré nespĺňajú podmienky z hľadiska bezpečnosti. a kvality životného prostredia (obťažujú hlukom, prachom, zápachom, nadmernou dopravou)
3. zriaďiť priemyselnú a poľnohospodársku veľkovýrobu
4. areály a zariadenia stavebníctva, skládky
5. plochy technickej vybavenosti – nesúvisiace s lokalitami
6. oplotenie pozemkov riešiť plnými plotmi z betónových prefabrikátov

A.2.7. NÁVRH RIEŠENIA BÝVANIA, OBČIANSKEHO VYBAVENIA SO SOCIÁLNOU INFRAŠTRUKTÚROU, VÝROBY A REKREÁCIE

Text platí v znení ZaD č.4 UPN-O Bodiná, dopĺňa sa :

BÝVANIE

ZaD č.5 ÚPN-O Bodiná rieši celkovo jednu rozvojovú plochu D5/1 pre výstavbu dvoch rodinných domov. Pri plánovanej obľožnosti 2,95 obyvateľa na jednu bytovú jednotku je predpokladaný celkový nárast obyvateľstva o 6 obyvateľov do roku 2035.

- V južnej časti obce na severnom svahu sa navrhuje rozvoj lokality D5/1 Predlmačie pre jeden rodinný dom. Nadväzuje na existujúcu výstavbu, s možnosťou napojenia na existujúce siete technickej infraštruktúry individuálnymi prípojkami (elektrina, plyn).
- objekty RD prispôbiť vidieckemu charakteru obce: sedlová strecha, maximálnu podĺžnosť objektov prízemne s obytným podkrovím, oplatenie neodporúča sa plné ploty z betónových prefabrikátov navrhujú sa uprednostňovať živé ploty.

Občianske vybavenie so sociálnou infraštruktúrou

Ostáva v platnom znení ZaD č.3 UPN-O Bodiná.

Výroba

Ostáva v platnom znení ZaD č.3 UPN-O Bodiná.

Rekreácia

Ostáva v platnom znení ZaD č.3 UPN-O Bodiná.

A.2.8. VYMEDZENIE ZASTAVANÉHO ÚZEMIA

Text platí v znení ZaD č.3 UPN-O Bodiná, dopĺňa sa :

Návrh rozšírenia hranice zastavaného územia obce Bodiná je vyznačený v grafickej časti.

A.2.9. VYMEDZENIE OCHRANÝCH PÁSIEM A CHRÁNENÝCH ÚZEMÍ

Text platí v znení ZaD č.3 UPN-O Bodiná, dopĺňa sa :

Súpis ochranných a bezpečnostných pásiem v riešenom území ZaD č.5 UPN-O Bodiná:

Doprava

- trasa cesty III. triedy č. 1987 20 m na každú stranu od osi vozovky mimo zastavaného územia

Ochranné pásma Letiska Žilina :

Katastrálne územie obce Bodiná sa nachádza v ochranných pásmach Letiska Žilina, určených rozhodnutím Dopravného úradu č. 2452/2017/ROP-120-OP 9575 zo dňa

29.03.2017, a to konkrétne v kritickom ochrannom pásme proti laserovému žiareniu. V tomto ochrannom pásme je zakázané najmä umiestňovať, prevádzkovať a používať laserové zariadenia, ktorých úroveň vyžarovania je vyššia ako $5 \mu\text{W}/\text{cm}^2$, ak by takéto zariadenie mohlo spôsobiť doznievanie zrkovného vnemu alebo oslepenie prudkým jasom pilota a mohla byť ohrozená bezpečnosť leteckej prevádzky.

V zmysle ustanovení § 28 ods. 2 a 3 a § 30 leteckého zákona je Dopravný úrad dotknutými orgánom štátnej správy v územnom konaní pri stavbách letísk a osobitných letísk, stavbách v územných obvodoch letísk a stavbách leteckých pozemných zariadení, stavbách v ochranných pásmach letísk a leteckých pozemných zariadení a pri stavbách uvedených v ustanovení § 30 leteckého zákona, pričom súhlas Dopravného úradu sa vyžaduje pre nasledovné stavby a zariadenia nestavebnej povahy, ktoré by mohli ohroziť bezpečnosť leteckej prevádzky:

- stavbách a zariadeniach, ktoré by svojím charakterom alebo prevádzkou mohli narušiť vyššie uvedený zákaz určený ochrannými pásmami Letiska Žilina,
- stavbách a zariadeniach vysokých 100 m a viac nad terénom /§ 30 ods. 1 písm. a) leteckého zákona)/,
- stavbách a zariadeniach vysokých 30 m a viac umiestnených na prírodných alebo umelých vyvýšeninách, ktoré vyčnievajú 100 m a viac nad okolitú krajinu /§ 30 ods. 1 písm. b) leteckého zákona)/,
- v zariadeniach, ktoré môžu rušiť funkciu leteckých palubných prístrojov a leteckých pozemných zariadení, najmä zariadenia priemyselných podnikov, vedenia VVN 110 kV a viac, energetické zariadenia a vysielacie stanice /§ 30 ods. 1 písm. c) leteckého zákona)/,
- zariadeniach, ktoré môžu ohroziť let lietadla, najmä zariadenia na generovanie alebo zosilňovanie elektromagnetického žiarenia, klamlivé svetlá a silné svetelné zdroje /§ 30 ods. 1 písm. c) leteckého zákona)/.

Elektrické vedenia

- OP vzdušných vedení VN 22 kV 10 m na obe strany – kolmo na vedenia od krajného vodiča
- OP vedení VN 22 kV zavesenými káblami 1,1 m
- trafostanica 10 m od stožiaru

V ochrannom pásme vonkajšieho nadzemného elektrického vedenia a pod elektrickým vedením je zakázané:

- a) zriaďovať stavby, konštrukcie a skládky
- b) vysádzať a pestovať trvalé porasty s výškou presahujúcou 3 m
- d) uskladňovať ľahko horľavé alebo výbušné látky
- e) vykonávať činnosti ohrozujúce bezpečnosť osôb a majetku
- f) vykonávať činnosti ohrozujúce elektrické vedenie a bezpečnosť a spoľahlivosť prevádzky sústavy

Ochranné pásmo vodných tokov

- v zmysle § 49 zákona č.364/2004 Z.z. a vykonávacej normy STN 75 2102 zachovať ochranné pásmo pozdĺž vodného toku Bodiná v šírke 5 m od brehovej čiary po oboch stranách vodného toku

V ochrannom pásme nie je dovolená orba a výsadba stromov, budovanie stavieb, oplotenia, konštrukcií zamedzujúcich prejazdnosť ochranného pásma, ťažba a navážanie zeminy,

vytváranie skládok, manipulácia s látkami škodiacimi vodám, súbežné vedenie inžinierskych sietí.

- Rešpektovať Zákon o vodách č. 364/2004 Z.z., Zákon č. 7/2010 o ochrane pred povodňami a príslušné platné normy STN 75 2102 „Úpravy rieky a potokov“ a pod.

Ochranné pásmo lesných pozemkov

Návrh ZaD č.5 lokalita D5/1, v k. ú. Bodiná, nachádzajúce sa v ochrannom pásme lesa s funkčným využitím bývania v rodinných domoch, umiestnenie stavieb a objektov so základmi je možné dostatočnej vzdialenosti od hranice lesného pozemku, aby nedochádzalo ku zásahu do koreňového systému stromov rastúcich na lesnom pozemku a predišlo sa poškodeniu majetku pred pádom stromov. Návrh neovplyvní hospodárenie v priľahlých lesoch. Dňa 05.05.2023 Okresný úrad Považská Bystrica, pozemkový a lesný listom č. OUPB-PL02-2023/006665-002 zaslanom vlastníkovi pozemku, odporúča umiestniť stavbu na pozemku v ochrannom pásme lesa cca 30,0 m od hranice lesného pozemku v záujme predídenia škôd na majetku a osobách spôsobených prípadnými vývratmi a zlomami najbližších lesných drevín, uvedie tunajší úrad v záväznom stanovisku vydanom podľa 10 ods. 2 zákona o lesoch.

A. 2. 10. NÁVRH RIEŠENIA ZÁUJMOV OBRANY ŠTÁTU, POŽIARNEJ OCHRANY, OCHRANY PRED POVODŇAMI

Text platí v znení ZaD č.4 UPN-O Bodiná, dopĺňa sa :

Na lokalitách navrhovaných v ZaD č.5 ÚPN-O Bodiná sa vzťahujú návrhy riešenia záujmov štátu, požiarnej ochrany a ochrany pred povodňami v platnej územnoplánovacej dokumentácii UPN-O Bodiná v znení Zmien a doplnkov č.1 až č.4.

Záujmy obrany štátu

Platí v znení UPN-Z Bodiná.

Civilná ochrana

Platí v znení ZaD č.3 UPN-O Bodiná.

Požiarna ochrana

Platí v znení ZaD č.4 UPN-O Bodiná, dopĺňa sa :

Požiarna ochrana lokalít a výstavba na nich bude realizovaná v súlade s vyhl. MV SR č.699/2004 Z.z. a v súlade so zákonom č.50/1976 Zb. o územnom plánovaní a stavebnom poriadku v znení neskorších predpisov.

Obec nemá vybudovaný požiarly vodovod, ani požiarne nádrže. Zdrojom vody na hasenie prípadného požiaru bude vodný tok Bodianka a jeho prítoky.

Vo fáze stavebnej prípravy objektov je potrebné rešpektovať Požiadavky na zabezpečenie požiarnej vody s dôrazom na navrhovanie nadzemných požiarlych hydrantov v zmysle vyhlášky Ministerstva vnútra Slovenskej republiky č. 699/2004 Z. z. o zabezpečení stavieb vodou na hasenie požiarov a čl. 4.3 STN 92 0400 Zásobovanie vodou na hasenie požiarov, požiadavky na prístupové komunikácie v zmysle § 82 vyhlášky Ministerstva vnútra

ZMENY A DOPLNKY č. 5 ÚZEMNÉHO PLÁNU OBCE **BODINÁ**

Slovenskej republiky č. 94/2004 Z z., ktorou sa ustanovujú technické požiadavky na protipožiarnu bezpečnosť pri výstavbe a pri užívaní stavieb v znení neskorších predpisov, ktoré budú požadované pri územnom a stavebnom konaní.

Ochrana pred povodňami

Platí v znení ZaD č.4 UPN-O Bodiná.

A.2.11. NÁVRH OCHRANY PRÍRODY A TVORBY KRAJINY

Platí v znení ZaD č.4 UPN-O Bodiná, dopĺňa sa :

OCHRANA PRÍRODY A KRAJINY

V zmysle zákona č. 543/2002 Z. z. katastrálne územie obce Bodiná patrí do:

Chránená krajinná oblasť (CHKO) Strážovské vrchy

Navrhovaná lokalita D15/1 patrí do CHKO Strážovské vrchy

Európska sústava chránených území NATURA 2000

Územie európskeho významu SKUEV 0256 Strážovské vrchy

Navrhovaná lokalita D15/1 nie jeho súčasťou .

Chránené vtáčie územie SKCHVU 028 Strážovské vrchy

Navrhovaná lokalita D15/1 nie jeho súčasťou-

Územný systém ekologickej stability

Obec má vypracovaný Miestny územný systém ekologickej stability.

Navrhovaná lokalita D5/1 Predlmačie nezasahuje do prvkov RÚSES ani MÚSES.

A.2.12. NÁVRH VEREJNÉHO DOPRAVNÉHO A TECHNICKÉHO VYBAVENIA

Platí v znení ZaD č.4 UPN-O Bodiná, jednotlivé podkapitoly sa dopĺňajú :

DOPRAVA

Lokalita D5/1 Predlmačie sa pripojí navrhovaným premostením potoka Bodianka na existujúcu miestnu komunikáciu.

Pre navrhovanú lokalitu platí, že parkovanie a odstavovanie vozidiel bude realizované na vlastnom pozemku.

VODNÉ HOSPODÁRSTVO

ZMENY A DOPLNKY č. 5 ÚZEMNÉHO PLÁNU OBCE BODINÁ

Podľa návrhu ZaD č.5 ÚPN-O lokalita D 5/1 Predlmačie sa nachádza v blízkosti vodného toku Bodianka. Pri výstavbe na lokalite sa požaduje rešpektovať regulatívy uvedené v Závaznej časti predloženej územnoplánovacej dokumentácie v časti A.2.18, A — obytné územie.

V lokalitách s vyšším sklonom svahov určených pre rozvoj výstavbou rodinných domov je potrebné vykonať opatrenia pre spomalenie povrchového odtoku najmä z dopravnej infraštruktúry.

V rámci rozvojovej lokality Predlmačie sa požaduje odvádzanie dažďových vôd zo striech a spevnených plôch riešiť prednostne v mieste dopadu (na pozemku investora) tak, aby odtok z územia nebol zvýšený v porovnaní so stavom pred realizáciou výstavby a to najmä v nadväznosti na vyšší sklon niektorých rozvojových lokalít.

• Zásobovanie pitnou vodou

Vzhľadom na to, že obec nemá vybudovaný verejný vodovod v časti Predlmačie, budú rodinné domy na D5/1 zásobované z vlastnej studne.

• Odvádzanie a zneškodňovanie splaškových vôd

Obec nemá vybudovanú kanalizáciu.

Pre lokalitu D5/1 Predlmačie sa navrhuje do vybudovania verejnej kanalizácie dočasne odkanalizovať splaškové vody do nepriepustnej žumpy, ktorá bude na pozemkoch stavebníkov.

V rámci rozvojovej lokality bude odvádzanie dažďových vôd zo striech a spevnených plôch bude riešené v mieste dopadu (na pozemku investora) tak, aby odtok z územia nebol zvýšený v porovnaní so stavom pred realizáciou výstavby.

Odvádzanie nadbytočného povrchového odtoku sa odporúča riešiť vsakovaním do podlažia v mieste dopadu, v prípade nevhodného hydrogeologického podlažia sa odporúča riešiť povrchový odtok akumuláciou v retenčných nádržiach a vodu využiť na zavlažovanie v období sucha.

ELEKTRICKÁ ENERGIA

Napojenie objektov na navrhovaných lokalitách bude riešené predĺžením existujúcej siete EL EN káblovými vodičmi NN v zemi.

Prepočet nárastu potreby elektrickej energie :

číslo FP	Lokality podľa miestnych názvov	funkčné využitie	RD/b.j.	p6 (kW) max.	P1 (kW) min.
D5/1	Predlmačie	obytné územie	2	30	8,4
Obec Bodiná nárast potreby elektrickej energie spolu :			2	30	8,4

Verejné osvetlenie lokality sa navrhuje:

- vzhľadom na elimináciu negatívneho vplyvu svetelného smogu, ktorý má škodlivé účinky na celé spektrum živočíchov (hmyz, vtáky a cicavce) nepoužívať trvalé nočné osvetlenie
- vonkajšie osvetlenie časovo obmedziť na nevyhnutnú dobu s maximálnou teplotou svetla do 2 700 K v teplých odtieňoch svetelného spektra ktoré priťahujú hmyz v menšej miere

ZEMNÝ PLYN

V blízkosti lokality D5/1 Predlamačie sa nachádza distribučná sieť prevádzkovaná SPP - D, STL1 plynovod z materiálu PE D90 s maximálnym prevádzkovým tlakom do 100 kPa

Prepočet potreby zemného plynu pre navrhované bývanie:

Časť obce	Miestne názvy	počet rodinných domov	Hodinová potreba		Ročná potreba	
			m ³ /h	kWh/h	m ³ /rok	kWh/rok
D5/1	Predlamačie	2	1,26	12,8	3964,50	27 131,73

Prepočítané podľa www.spp-distribúcia.sk : predpokladaná spotreba na hodinu 0,63m³/h
predpokladaná spotreba na rok 881,03 m³/rok

Prepočítaný hodinový nárast potreby zemného plynu bude 90,09 m³/h.

Normované hodnoty ročnej spotreby energie v kWh s prepočtom na objem spáleného plynu pre dom s rozlohou 100 m²:

Typ domu	Spotreba energie v kWh	Potreba m ³ zemného plynu
Dom z klasických materiálov	10 000	947,87
Energeticky úsporný dom	5 000	473,93
Nízkoenergetický dom	1500	142,18

Zdroj: <https://vykurovanie24.sk>

Pre zabezpečenie tepla je potrebné v zvýšenej miere uplatňovať najmodernejšie technológie pri výstavbe rodinných domov a tiež používať alternatívne zdroje energie.

A.2.13. KONCEPCIA STAROSTLIVOSTI O ŽP

Platí v znení ZaD č.4 UPN-O Bodiná, dopĺňa sa:

V ZaD č.5 UPN-O Bodiná je riešená jedna lokalita pre výstavbu rodinných domov. Pre zabezpečenie kvality životného prostredia v obci je nevyhnutné dobudovať technickú infraštruktúru: verejný vodovod, kanalizáciu, rozšíriť trasy distribúcie zemného plynu.

ODPADY

Platí v znení ZaD č.4 UPN-O Bodiná

ZMENY A DOPLNKY č. 5 ÚZEMNÉHO PLÁNU OBCE **BODINÁ**

V katastrálnom území obce Bodiná (ďalej len „predmetné územie“) je evidovaná upravená skládka.. Návrh ZaD č.5 do územia skládky nezasahuje. Obec zabezpečuje odpadové hospodárstvo v zmysle schváleného programu odpadového hospodárstva.

A.2.14. VYMEDZENIE A VYZNAČENIE PRIESKUMNÝCH ÚZEMÍ, CHRÁNENÝCH LOŽISKOVÝCH ÚZEMÍ A DOBÝVACÍCH PRIESTOROV

Platí v znení ZaD č.4 UPN-O Bodiná, dopĺňa sa:

V ZaD č.5 UPN-O Bodiná nerieši žiadne prieskumné územia, chránené ložiskové územia ani dobývacie priestory.

A.2.15. VYMEDZENIE PLÔCH VYŽADUJÚCICH ZVÝŠENÚ OCHRANU

Platí v znení ZaD č.4 UPN-O Bodiná, dopĺňa sa:

Vodné toky

Katastrálnym územím obce Bodiná preteká vodný tok Bodianka spolu so svojimi ľavostrannými a pravostrannými bezmennými prítokmi. Lokalita D5/1 Predlamačie so sklonom svahu od 7°-12° sa nachádza v blízkosti vodného toku.

ZOSUVY

Lokalita riešená v ZaD č.5 – Predlamačie sa nenachádza v oblasti svahových deformácií.

RADÓNOVÉ RIZIKO

Lokalita D5/1 v ZaD č.5 sa nachádza na území s výskytom stredného radónového rizika. V čase projektovej prípravy stavieb je potrebné dodržať ustanovenia zákona č. 355/2007 Z. z. o ochrane, podpore a rozvoji verejného zdravia a o zmene a doplnení niektorých zákonov v znení neskorších predpisov a vyhlášky MZ SR č. 98/2018 Z. z., ktorou sa ustanovujú podrobnosti o obmedzovaní ožiarenia pracovníkov a obyvateľov z prírodných zdrojov ionizujúceho žiarenia.

A.2.16. VYHODNOTENIE PERSPEKTÍVNEHO POUŽITIA POĽNOHOSPODÁRSKEJ PÔDY A LESNÝCH POZEMKOV

Platí v znení ZaD č.3 UPN-O Bodiná, dopĺňa sa:

Urbanistický návrh rieši rozvoj bývania v rodinných domoch na lokalite D5/1, ktorá je mimo hraníc zastavaného územia obce vymedzenej k 1.1.1990. Zábery poľnohospodárskej pôdy sú zdokumentované v tabuľke – Prehľad stavebných a iných zámerov na poľnohospodárskej pôde. Celková výmera navrhovaných lokalít č. D5/1 v Zmenách a doplnkoch č.5 ÚPN-O

ZMENY A DOPLNKY č. 5 ÚZEMNÉHO PLÁNU OBCE **BODINÁ**

Bodiná predstavuje plochu 0,3657 ha záberu poľnohospodárskej pôdy mimo zastavaného územia k 1.1.1990

Vyhodnotenie záberu PP je v uvedenej tabuľke.

Číslo lokality predpokladaného odňatia poľnohospod. pôdy	Katastrálne územie	Funkčné využitie	Predpokladaná výmera poľnohospodárskej pôdy Zmeny a doplnky č.4 ÚPN-O Bodiná				Časová etapa - návrhové obdobie	
			spolu v ha	v zastavanom území		mimo zastavaného územia		
				Kód / skupina a BPEJ	výmera v (ha)	Kód / skupina BPEJ		výmera v (ha)
D5/1	Bodiná	Obytné územie	0,3657			0892683/9	0,3657	2035
	spolu		0,3657				0,3657	

Vyhodnotenie záberov PP z hľadiska záberu najkvalitnejšej PP podľa Zákona č.57/2013 Z.z.

Zoznam dotknutej najkvalitnejšej poľnohospodárskej pôdy v príslušnom katastrálnom území podľa kódu bonitovaných pôdno-ekologických jednotiek (BPEJ):

kód KÚ: 803294 názov KÚ: Bodiná kód BPEJ

0811012/6,0890462/8

Riešená lokalita D5/1 nepatrí medzi chránené pôdy podľa Zákona č.57/2013 Z.z.

Meliorácie

Na navrhovanej lokalite sa nenachádzajú hydromelioračné zariadenia – odvodnenia.

A.2.17. HODNOTENIE NAVRHOVANÉHO RIEŠENIA

Platí v znení ZaD č.4 ÚPN-O Bodiná, dopĺňa sa:

Obec Bodiná je v súčasnosti vidieckym sídlom s dominantnou obytnou funkciou. Realizácia výstavby 2 rodinných domov si vyžiada nároky na budovanie individuálnych prípojok inžinierskych sietí pre zásobovanie elektrickou energiou a zásobovanie zemným plynom. Pripojenie na miestnu obslužnú komunikáciu bude premostením ponad vodný tok Bodianka.

Navrhovaná lokalita pre rodinné domy sa nachádza na území CHKO Strážovské vrchy (celé územie obce sa nachádza v CHKO Strážovské vrchy) kde platí druhý stupeň ochrany prírody a krajiny podľa zákona NR SR č.543/2002 Z.z. o ochrane prírody a krajiny v znení neskorších predpisov.

Realizáciou návrhu ZADč.5 ÚPN-O Bodiná s rešpektovaním regulatívov uvedených v Závaznej časti Územného plánu obce Bodiná a znení Zmien a doplnkov č.1, ZaD č.2, ZaD č.3, ZaDč.4 a ZADč.5 sa nezhorší stav životného prostredia v obci, nebude mať negatívny vplyv na zdravie obyvateľov ani na ochranu prírody a krajiny.

V rámci „ZaD č.5 UPN-O Bodiná“ nie sú vymedzené verejnoprospešné stavby.

A.2.18. NÁVRH ZÁVÄZNEJ ČASTI

a) Zásady a regulatívy priestorového usporiadania územia a funkčného využitia územia (napr. urbanistické, priestorové, kompozičné, kultúrno-historické, krajinnó-ekologické, dopravné, technické) pre funkčné a priestorovo homogénne jednotky

Platí v znení ZaD č.3 UPN-O Bodiná.

b) Určenie prípustných, obmedzujúcich alebo vylučujúcich podmienok pre využitie jednotlivých plôch a intenzitu ich využitia, určenie regulácie využitia jednotlivých plôch vyjadrených vo všeobecne zrozumiteľnej legende:

Platí v znení ZaD č.4 UPN-O Bodiná, dopĺňa sa:

Pre navrhované plochy ZaD č.5 UPN-O Bodiná platí regulatív :

A – obytné územie

Rozvojové plochy bývania v rodinných domoch riešené v ZaD č.5 :

D5/1 lokalita Predlmačie

c) Zásady a regulatívy umiestnenia občianskeho vybavenia, rekreácie a priemyslu

Regulatív je vymedzený v rámci riešenia UPN-Z Bodiná, nemení sa.

d) Zásady a regulatívy na umiestnenie verejného dopravného a technického vybavenia územia

Platí v znení ZaD č.3 UPN-O Bodiná.

Dopravná vybavenosť

Regulatív je vymedzený v rámci UPN-Z Bodiná a riešenia ZaD č.3 UPN-O Bodiná, plne platí aj pre lokalitu riešenú v ZaD č.5 UPN-O Bodiná.

Technická vybavenosť

Regulatív je vymedzený v rámci UPN-Z Bodiná a riešenia ZaD č.3 UPN-O Bodiná a plne platí aj pre lokalitu riešenú v ZaD č.5 UPN-O Bodiná.

e) Zásady a regulatívy zachovania kultúrno-historických hodnôt, ochrany a využívania prírodných zdrojov, ochrany prírody a tvorby krajiny, vytvárania a udržiavania ekologickej stability vrátane plôch zelene:

Regulatívy z hľadiska ochrany pamiatkového fondu

Platí v znení ZaD č.4 UPN-O Bodiná

Regulatívy ochrany prírody a tvorby krajiny Platí

v znení ZaD č.4 UPN-O Bodiná.

f) Zásady a regulatívy pre starostlivosť o životné prostredie

Platí v znení ZaD č.4 UPN-O Bodiná.

g) Vymedzenie zastavaného územia obce Bodiná

Platí v znení ZaD č.4 UPN-O Bodiná, dopĺňa sa :

Zmenami a doplnkami č.5 UPN-O Bodiná sa navrhuje plochu D5/1, nachádzajúcu sa mimo hranice zastavaného územia obce k 1.1.1990 s celkovou výmerou 0,3657 ha, zaradiť do zastavaného územia obce.

h) Vymedzenie ochranných pásiem a chránených území podľa osobitných predpisov

Platí v znení ZaD č.4 UPN-O Bodiná, dopĺňa sa :

Pre lokalitu riešenú v ZaD č.5 UPN-O Bodiná platia obmedzenia vyplývajúce z ochranných pásiem dopravnej a technickej infraštruktúry :

Ochranné pásma Letiska Žilina : platí v znení ZaD č.4 UPN-O Bodiná

Ochranné pásmo vodných tokov

- v zmysle § 49 zákona č.364/2004 Z.z. a vykonávacej normy STN 75 2102 zachovať ochranné pásmo pozdĺž vodného toku Bodiná v šírke 5 m od brehovej čiary po oboch stranách vodného toku
- V ochrannom pásme nie je dovolená orba a výsadba stromov, budovanie stavieb, oplotenia, konštrukcií zamedzujúcich prejazdnosť ochranného pásma, ťažba a navážanie zeminy, vytváranie skládok, manipulácia s látkami škodiacimi vodám, súbežné vedenie inžinierskych sietí.

Ochranné pásmo lesných pozemkov

- lokalita D5/1 v k. ú. Bodiná, zasahuje do ochranného pásma lesa;
- v zmysle listu Okresného úradu Považská Bystrica - Pozemkový a lesný odbor č. OU-PB-PL02-2023/006665-002, umiestnenie stavby na pozemku môže byť v ochrannom pásme lesa cca 30,0 m od hranice lesného pozemku
- umiestnenie stavieb a objektov so základmi je možné v dostatočnej vzdialenosti od hranice lesného pozemku, aby nedochádzalo ku zásahu do koreňového systému stromov rastúcich na lesnom pozemku a predišlo sa poškodeniu majetku pred pádom stromov
- podmienky k umiestneniu stavby uvedie príslušný lesný úrad v záväznom stanovisku podľa §10 ods.2 zákona o lesoch.

i) Plochy pre verejnoprospešné stavby, pre vykonávanie a sceľovanie pozemkov, pre asanáciu a pre chránené časti krajiny

Platí v znení ZaD č.4 UPN-O Bodiná, dopĺňa sa :

ZaD č.5 UPN-O Bodiná nevymedzuje plochy pre vykonávanie delenia a sceľovanie pozemkov a pre asanáciu.

j) Určenie na ktoré časti obce je potrebné obstarat' a schváliť územný plán zóny

Platí v znení ZaD č.4 UPN-O Bodiná, dopĺňa sa :

ZaD č.5 UPN-O Bodiná neurčuje žiadne časti obce na ktoré je potrebné obstarat' územný plán zóny.

k) ZOZNAM VEREJNOPROSPEŠNÝCH STAVIEB

Platí v znení ZaD č.3 UPN-O Bodiná, dopĺňa sa :

V rámci „ZaD č.5 UPN-O Bodiná “ sa verejnoprospešné stavby nevymedzujú.

